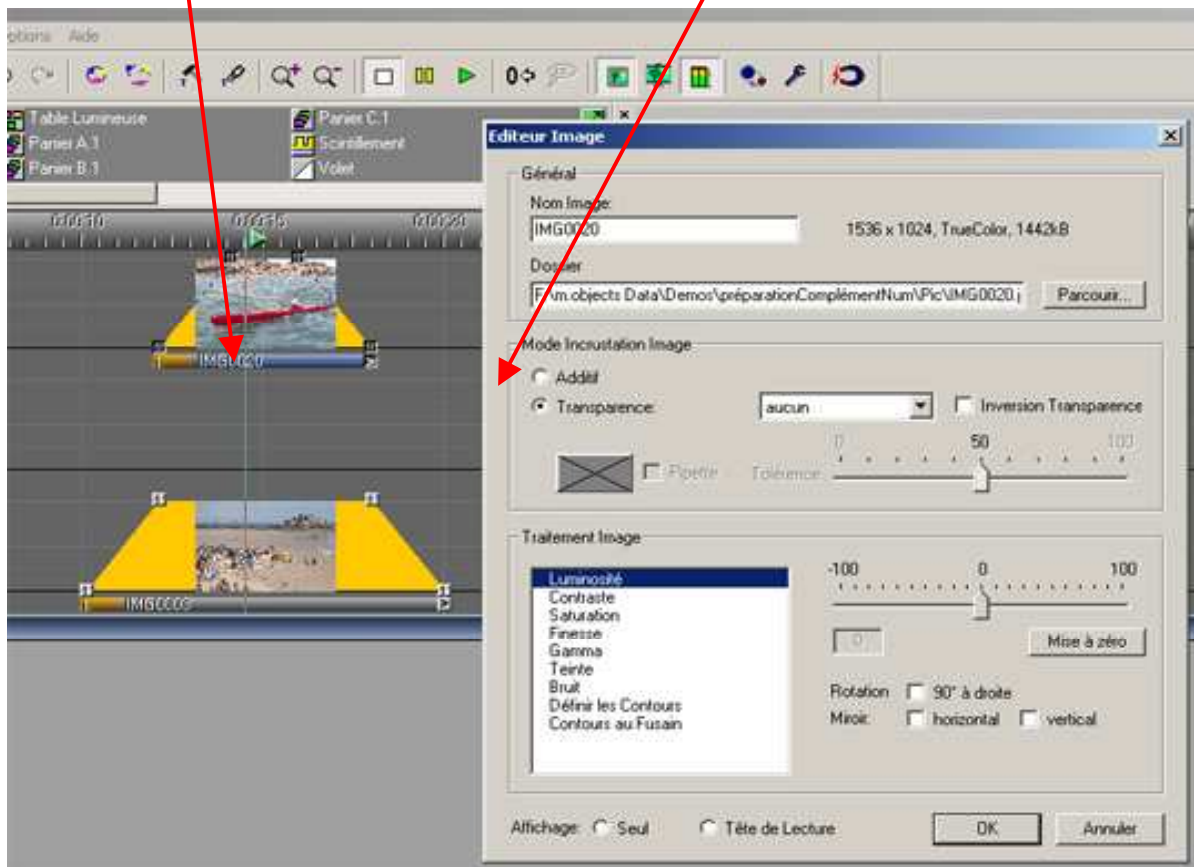


**Incruster une image dans une image**

**1° Transparence (Préparer l'image à incruster)**

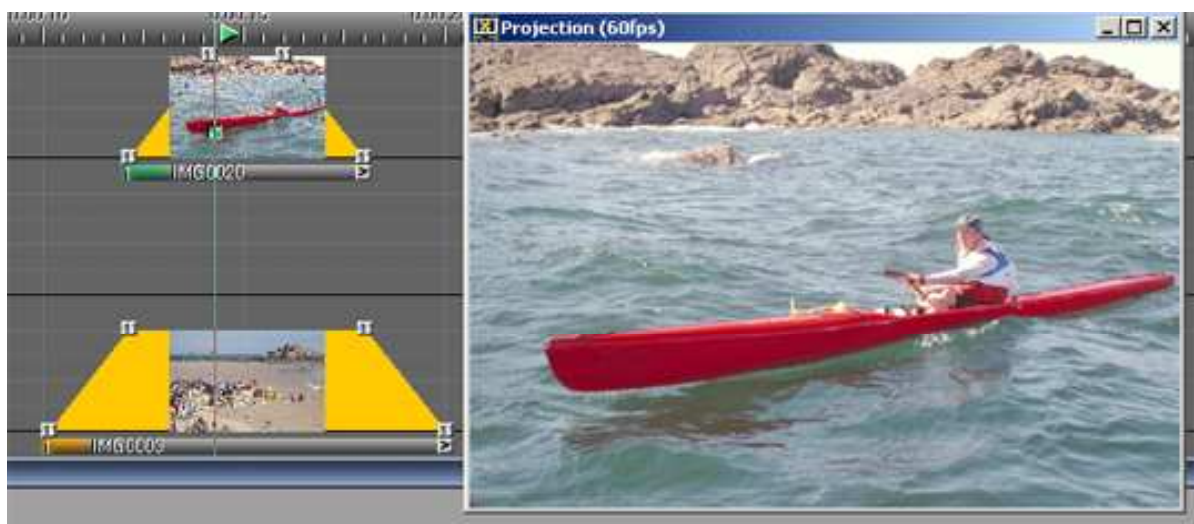
- Placer l'image à incruster au dessus de l'image de fond.
- Double-Cliquer sur la barre de l'image. Cocher **Transparence**.



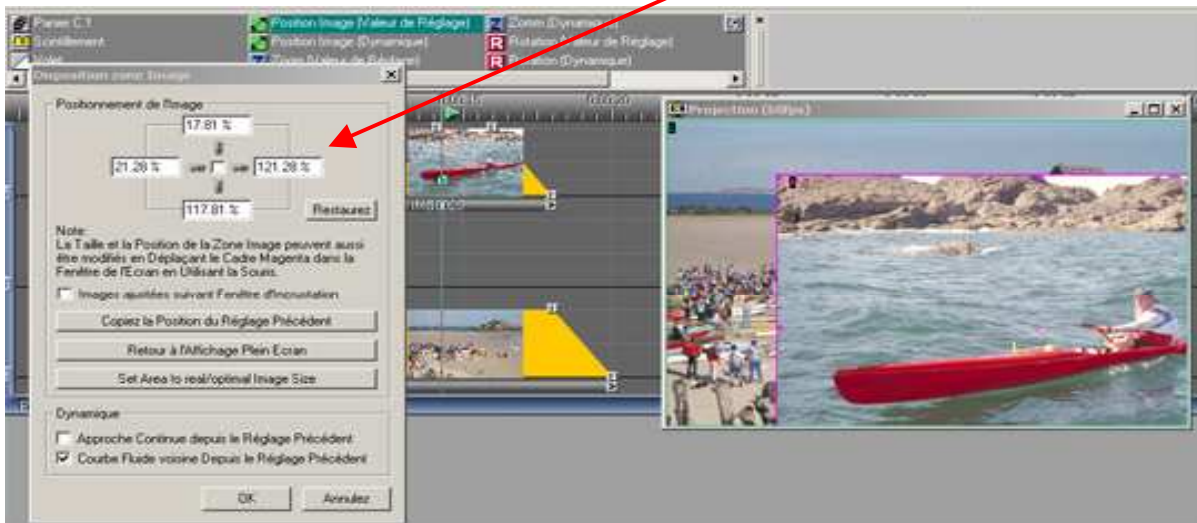
**2° Position Image**

**2-1° Versions 3.X (Valeur de Réglage)**

- Cliquer Glisser de l'outil Position Image (Valeur de Réglage) sur l'image (afin de pouvoir voir le résultat sur l'écran).



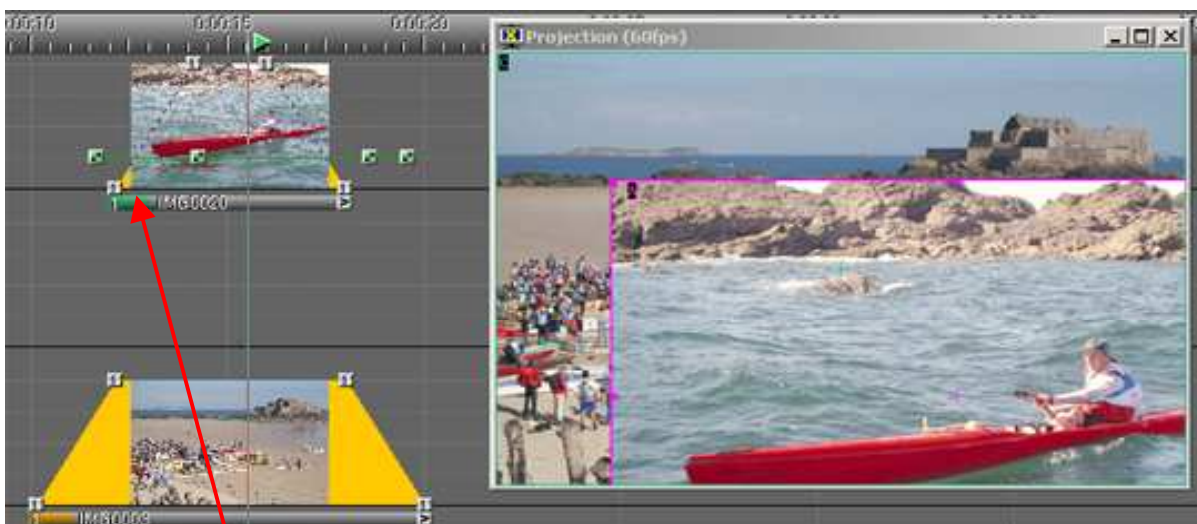
- double-cliquer sur le point « Position Image ». La fenêtre suivante s'ouvre.



- Indiquer les valeurs de position ou déplacer l'image sur l'écran.
- Le point « Position Image » étant sélectionné, en faire une copie (Ctrl+C)
- Se placer devant l'image et placer la copie du point « Position Image »



- Même chose en se plaçant après
- Enfin **placer** derrière le tout, par « glisser-déposer », un **point « Position Image »** pris dans la fenêtre d'outils pour annuler l'effet de « Position Image ».



Remarque : La **zone verte** indique que l'image est en mode « transparence ».

## 2-2° Versions 4.X

La version 4 de M-Objects simplifie le travail en ne proposant plus qu'un seul outil de position d'image. Cet outil s'utilise aussi bien comme outil « Position Image (Statique) ».

La grande nouveauté qui simplifie la vie est la case à cocher « **restrict to actual image** »

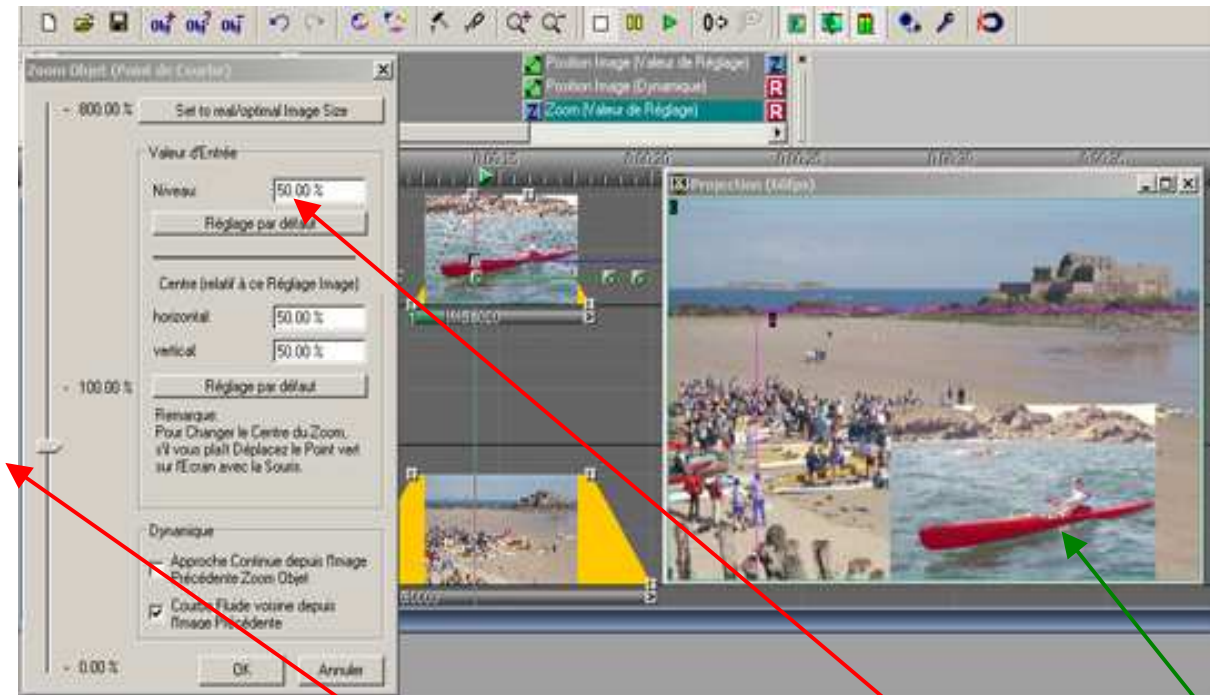


Il suffit alors de placer l'outil "Position Image" sur l'image pour que toute l'image et seulement elle soit affectée par la commande.

### 3° Zoom

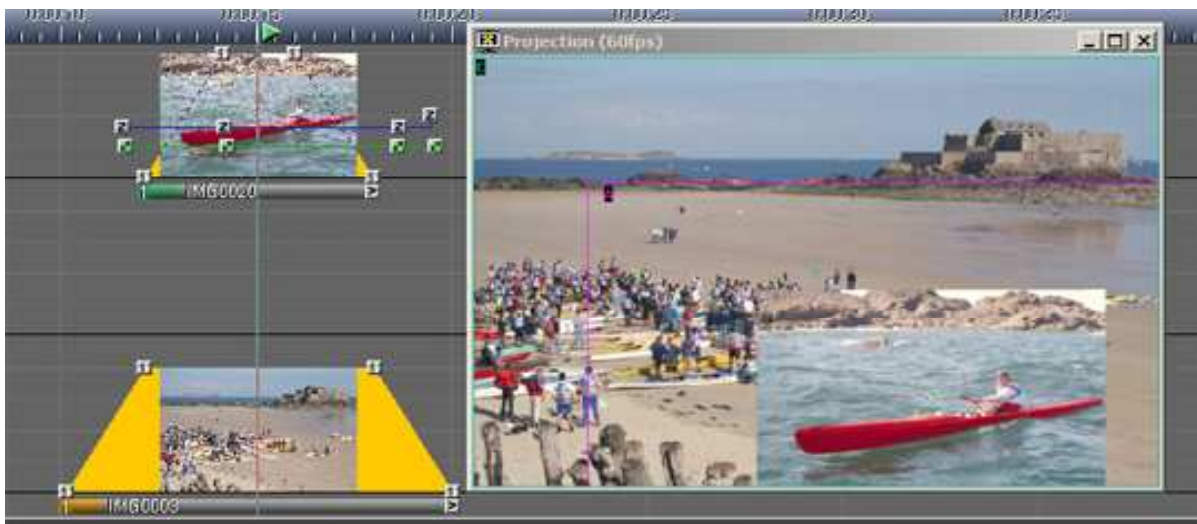
#### 3-1° Versions 3.X (Valeur de Réglage)

Permet de fixer la dimension de l'image.



On règle le zoom soit avec le **curseur**, soit en indiquant la valeur **dans la case « niveau »**  
Soit **graphiquement sur l'écran**.

On pratique de la même façon que pour les points « Position Image » (duplication du point, placement de celui-ci avant et après l'image et placement d'un nouveau point pour arrêter l'effet .)



#### 3-2° Versions 4.X

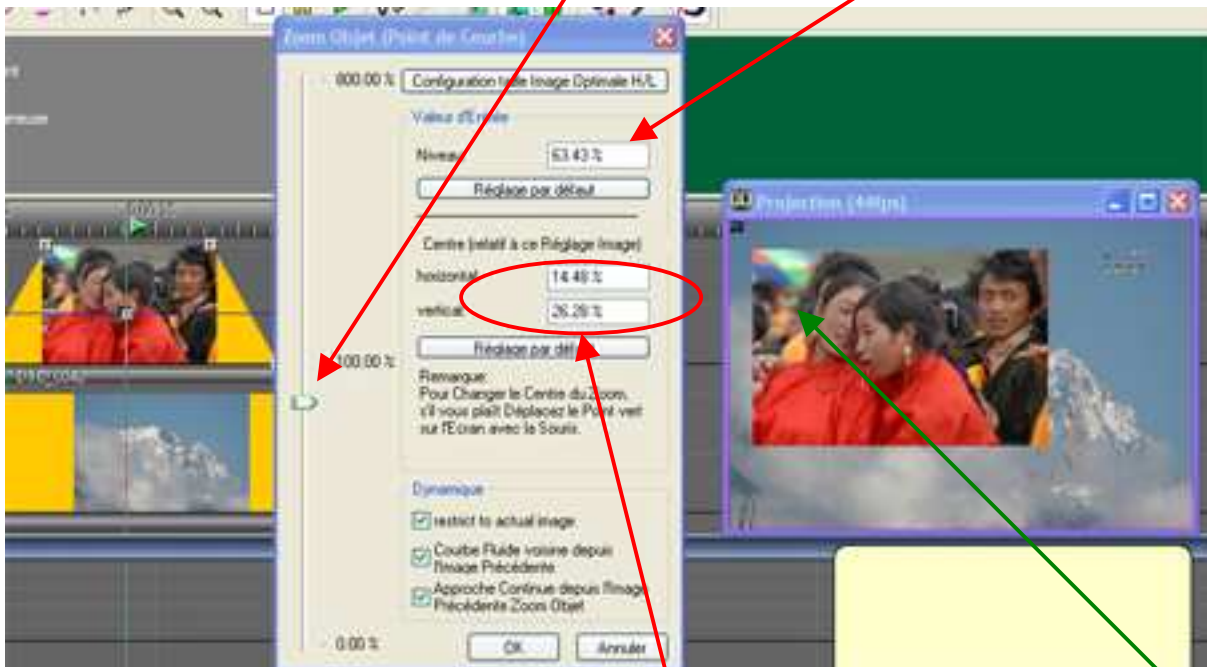
Il en va de même que pour l'outil « Position », plus que l'outil « Dynamique » utilisable avec l'option à cocher « **restrict to actual image** »

## 4° Utilisation séparée de la position et du zoom

Aux 2° et 3°, pour modifier la taille de l'image ainsi que sa position, nous avons utilisé les 2 outils « Zoom » et « Position ». Chacun des outils pris séparément permet de remplir ces 2 fonctions.

### 4-1° Zoom

- La valeur du zoom est réglée par le  **curseur**  ou dans la case  **niveau**

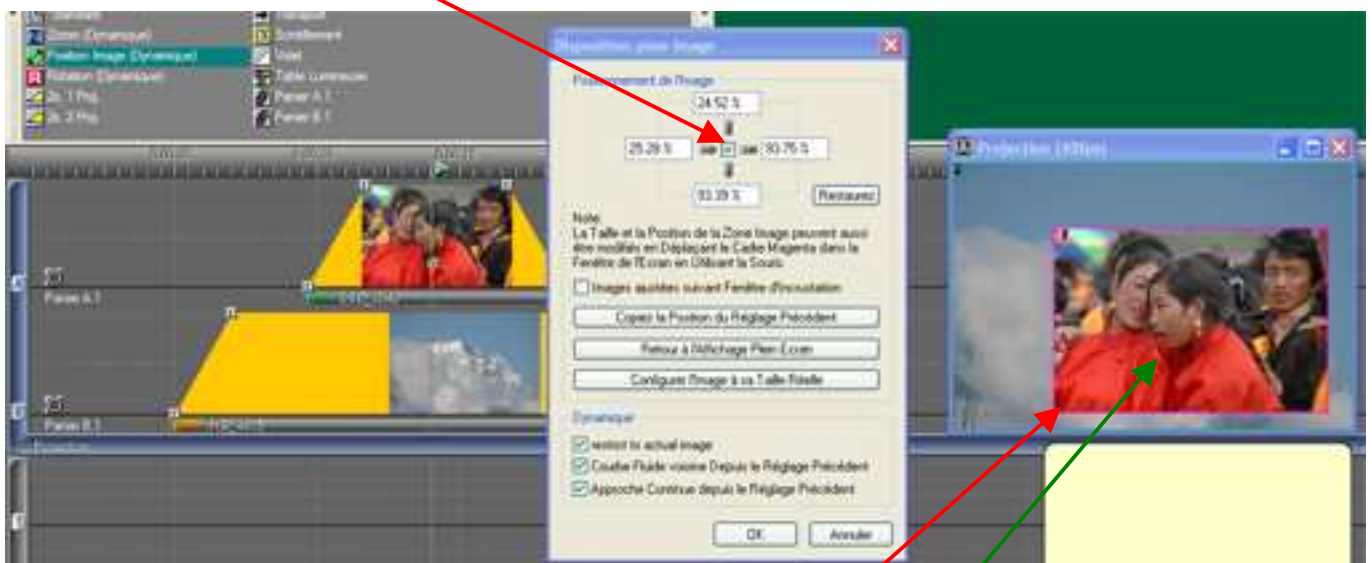


- La position de l'image est définie par les  **valeurs inscrites**  dans les cases ci-dessus ou  **en déplaçant le centre**

### 4-2° Position

#### 4-2-1° Graphiquement

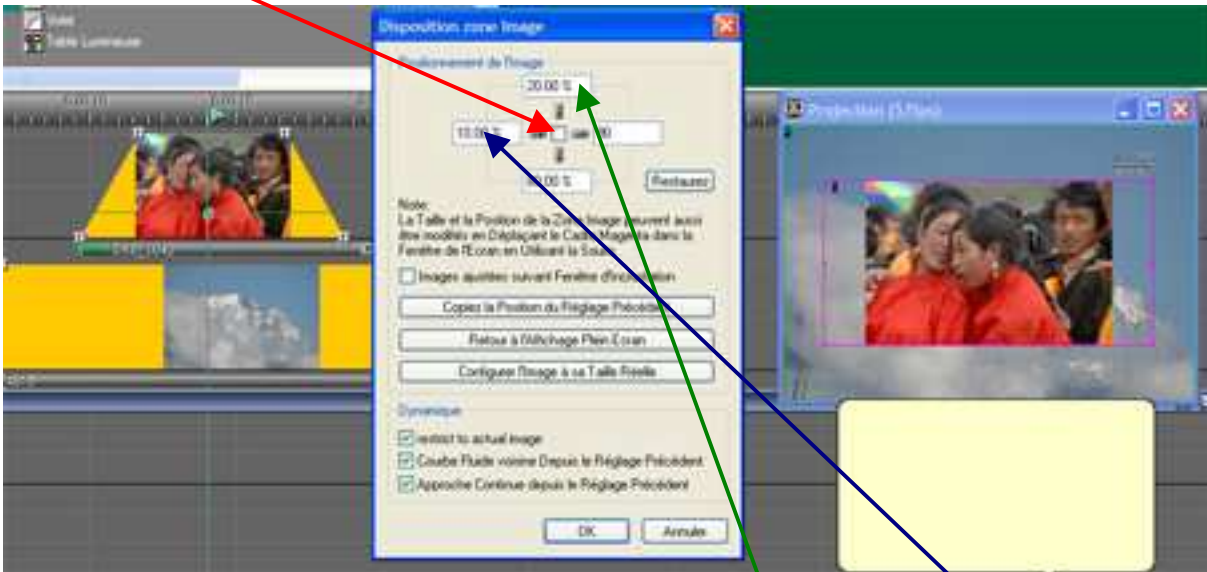
- Cocher la case centrale**  pour conserver les proportions



- « Maintenir cliqué » sur un coin de l'image et  **déplacer l'angle**  pour réduire la taille de l'image
- Maintenir cliqué à l'intérieur de l'image et  **déplacer l'image**

#### 4-2-2° En affichant les valeurs

- **Décocher** la case centrale



- Afficher les valeurs qui correspondent au **haut de l'image**, au bas, au **bord gauche**, au bord droit