

quelques conseils

1° Images

- Utiliser des copies de vos photos originales que vous placez dans le dossier Pic en créant des sous dossiers pour classer les images si le nombre d'images est important ;
- Gardez le format d'origine ou réduisez le en restant à 1920x1080 px (format minimum) car les vidéoprojecteurs ont des formats allant au « Full HD » (1920x1080). Le fichier exécutable pourra être réalisé avec un format inférieur à 1920x1080 (par exemple 1024x768 pour le vidéoprojecteur d'ABM Rennes) ;
- Lorsque vous utilisez des photos provenant de différents appareils photos, les rapports hauteur/largeur ne sont pas toujours les mêmes. L'utilisation d'un masque en forme de cadre rectifiera le rapport ;

2° Titres

- Réserver la 1<sup>e</sup> ou la 2<sup>e</sup> piste (si la première sert à placer un masque en forme de cadre (voir ci-dessus) pour placer les titres ;

3° Installation de M-Objects

Pour utiliser M-Objects avec Windows 98 et 2000 il faut installer Adaptec ASPI (proposé par le logiciel lors de l'installation) et DirectX9.0

4° Sélectionner des images dans la table lumineuse

On souhaite sélectionner toutes les images.

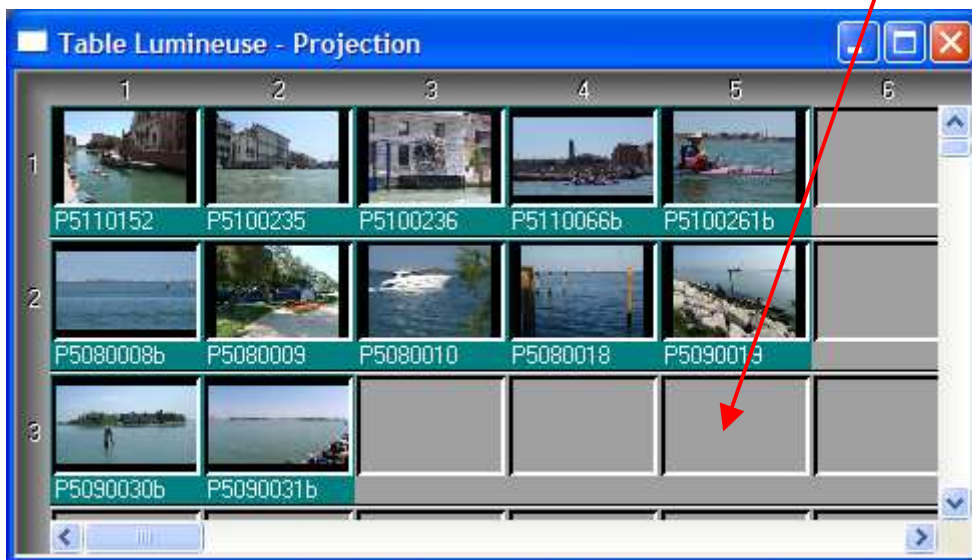


On peut être tenté de **cliquer sur la première image** puis **sur la dernière** en maintenant enfoncée la touche « shift ».



Résultat, les images suivantes ne sont **pas sélectionnées**

*L'astuce* consiste à cliquer sur la première photo et à **cliquer sur la dernière ligne sous l'image la plus à droite** tout en maintenant enfoncée la touche « shift »

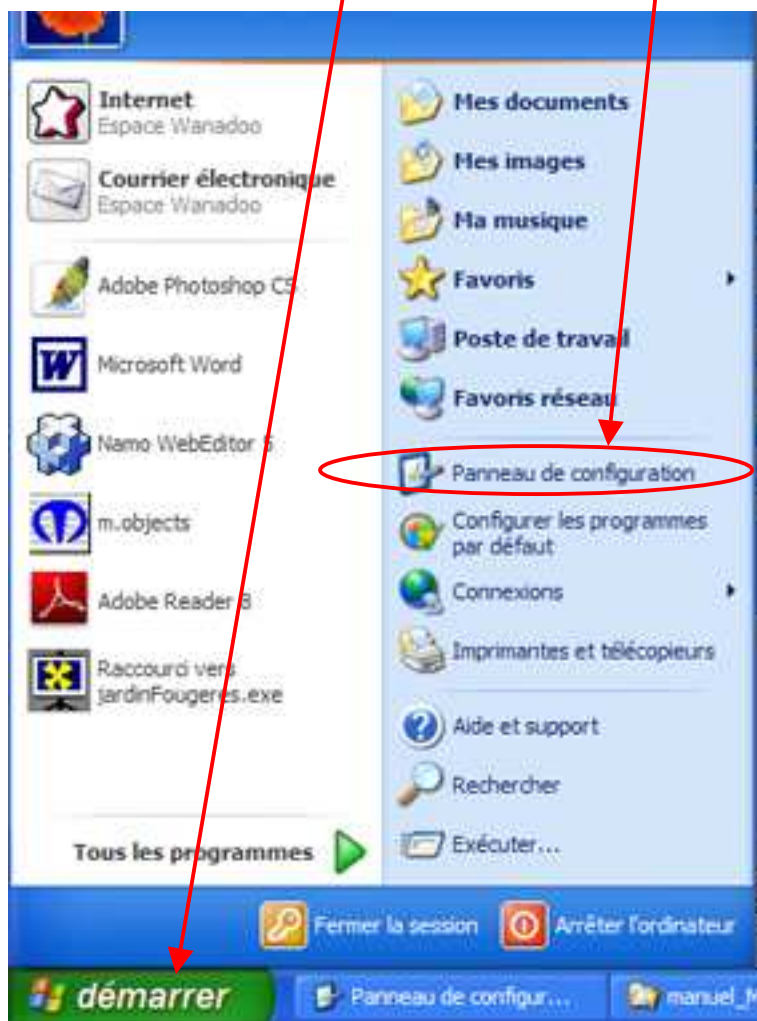


## 5° Extension des fichiers

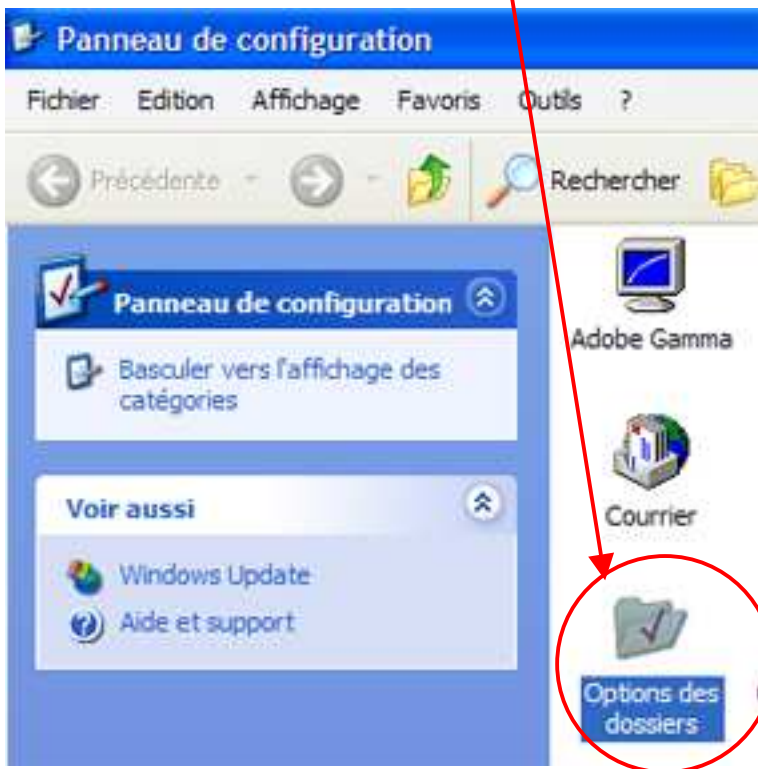
exemples : montage.exe, show.mos, image.jpg ...

Si l'extension du nom du fichier n'apparaît pas :

- Cliquer sur : « **démarrer/Panneau de configuration** »



- Cliquer sur « **Options des dossiers** »



- Décocher : « **Masquer les extensions des fichiers dont le type est connu** »

