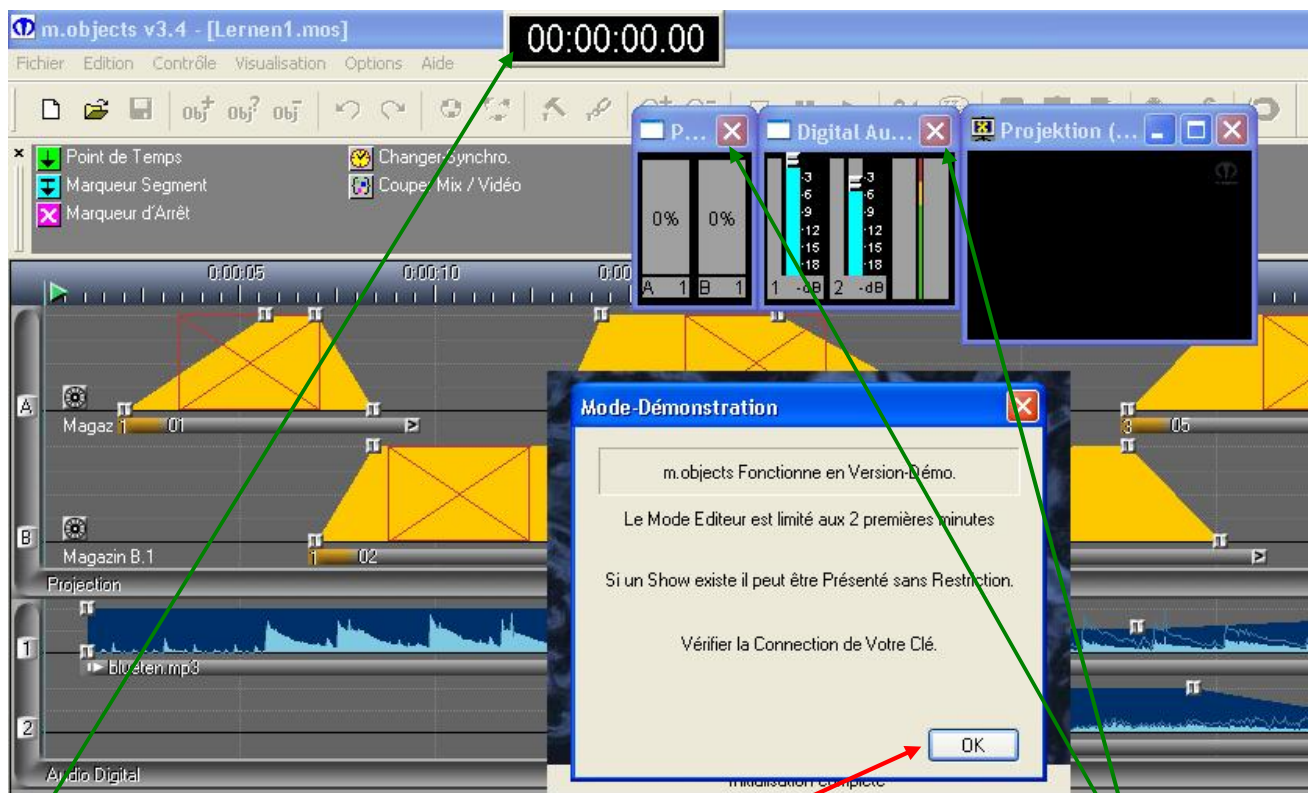


**g Lecture d'un « show » existant**

- **Ouvrir une démonstration** par exemple "lernen1". Pour cela :
  - cliquer sur l'icône M-Objects
  - sélectionner "**ouverture show**" dans le menu déroulant "**fichier**"
  - ouvrir la démonstration "**lenen1.mos**" dans :  
**m.objects Data>Show\demo\lernen1**

La fenêtre ci-dessous s'ouvre.

**Remarque :** *M-Objectst en mode Démo n'empêche pas de lire un « show » de plus de 2mn.*

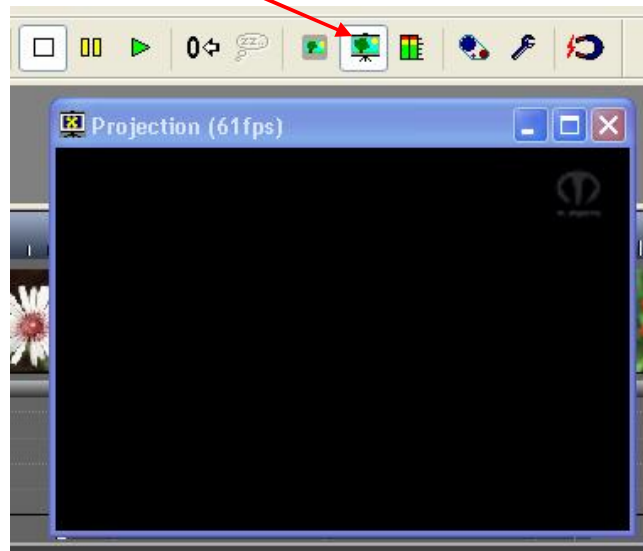


- On peut fermer les fenêtres "**Mode-Démonstration**" et les "**fenêtres de statuts** *Projection et Digital Audio*" celle-ci sont encombrantes et peu utiles.

**Remarque :** le **compteur** fait partie des « fenêtres de statuts » il vaut mieux le conserver.

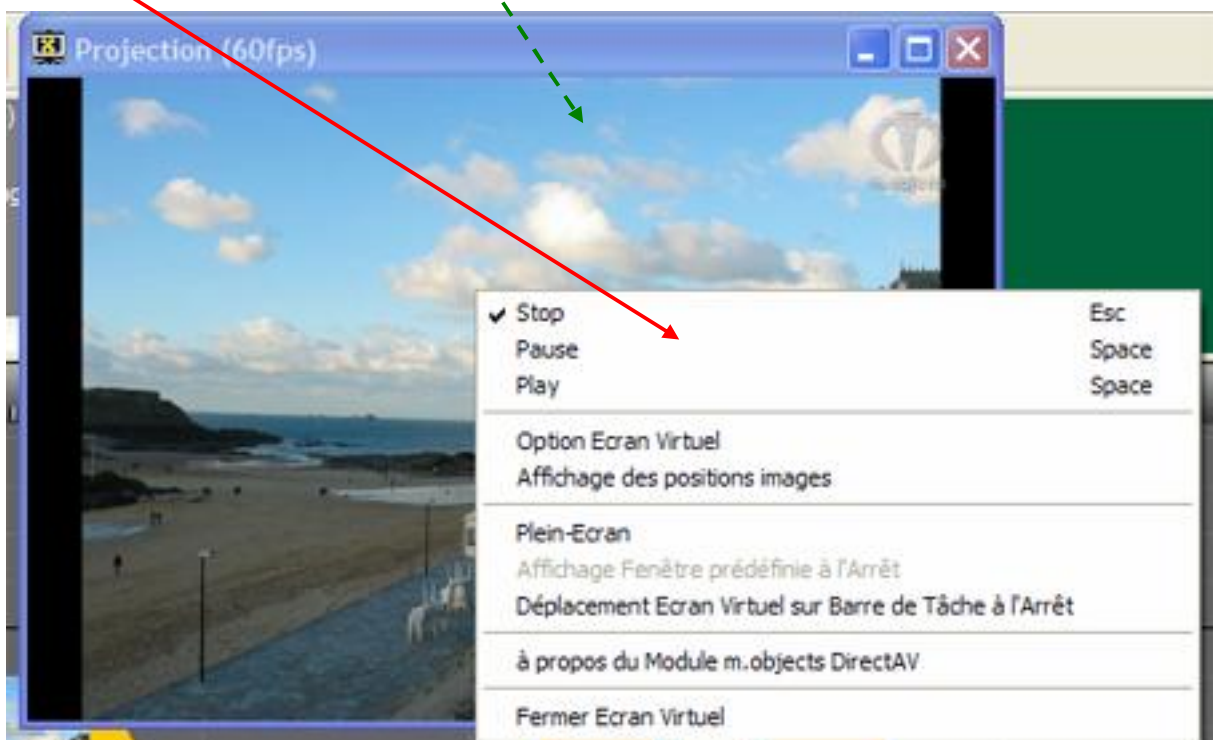
## **g** L'écran virtuel

- La fenêtre de projection est indispensable pour voir le résultat du travail. Si elle n'est pas ouverte, **cliquer sur l'icône** correspondante.

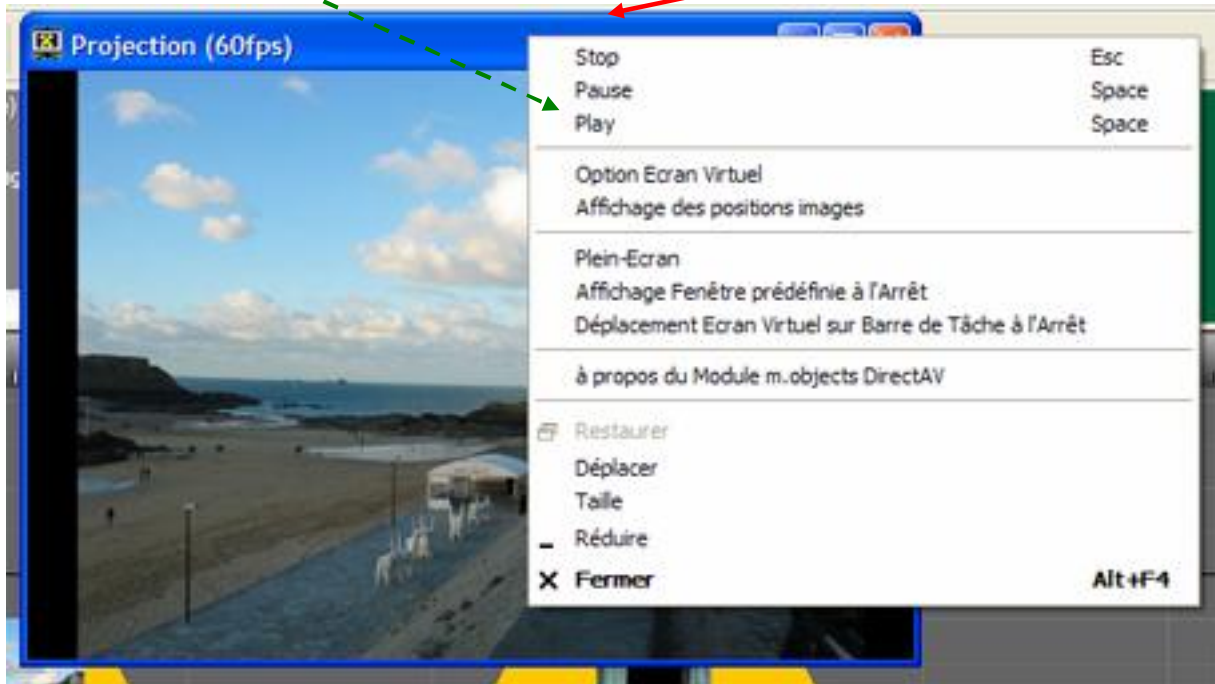


- On peut modifier la taille de la fenêtre *"Projection"* (Ecran). Il s'agit d'une fenêtre « **Windows** ».

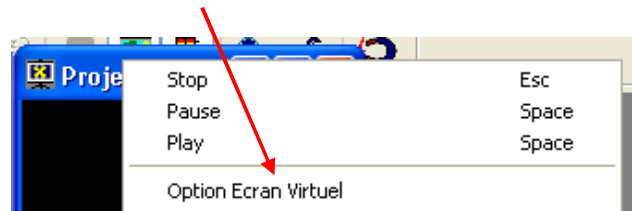
Un **menu** s'ouvre par un **clic droit sur l'écran**.



Un **menu plus complet** s'ouvre par un clic droit sur la **barre supérieure** de l'écran.

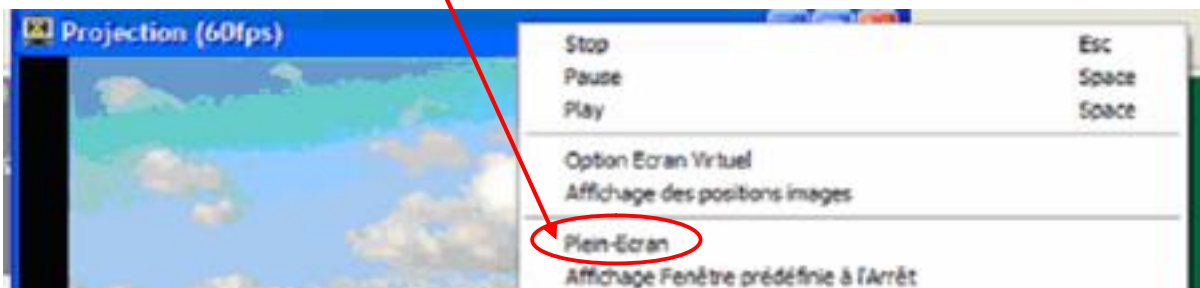


- On peut modification le format de l'écran par un clic droit sur la fenêtre. Puis en cliquant sur "**Option Ecran Virtuel**".



La fenêtre de la page suivante s'ouvre.

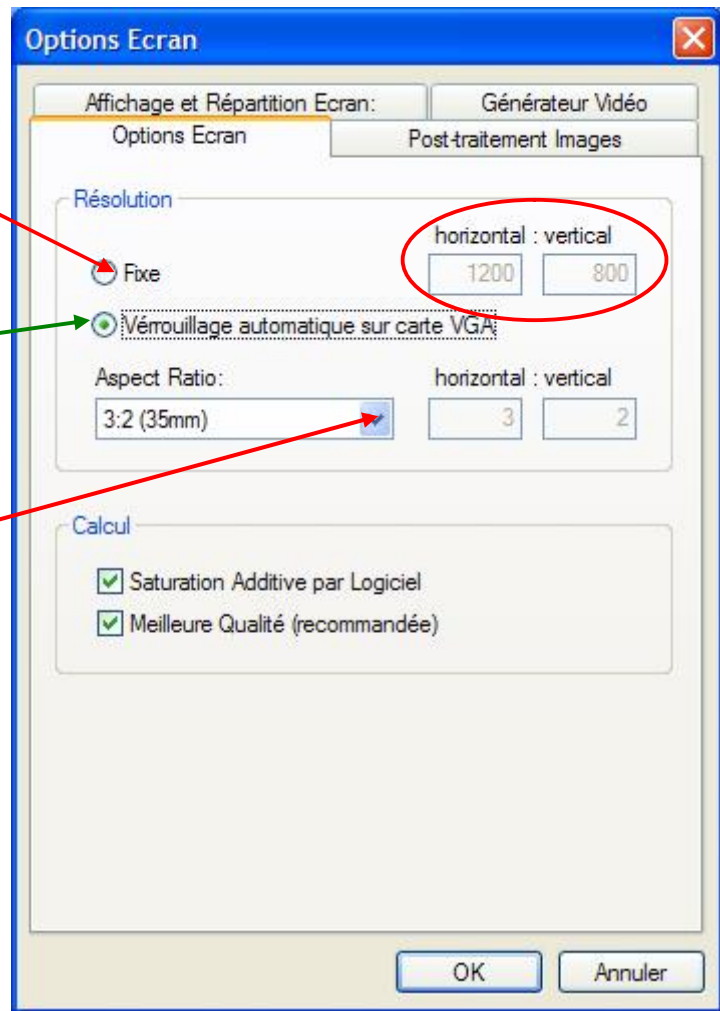
- On peut faire afficher l'écran virtuel sur toute la surface de l'écran du PC. Pour cela sélectionner « **Plein-Ecran** »



1. Cocher « **Fixe** » permet de définir manuellement la taille de l'écran en nombre de points

2. **Verrouillage automatique sur carte VGA** donne à l'écran de M-Objects la même dimension que l'écran de l'ordinateur.

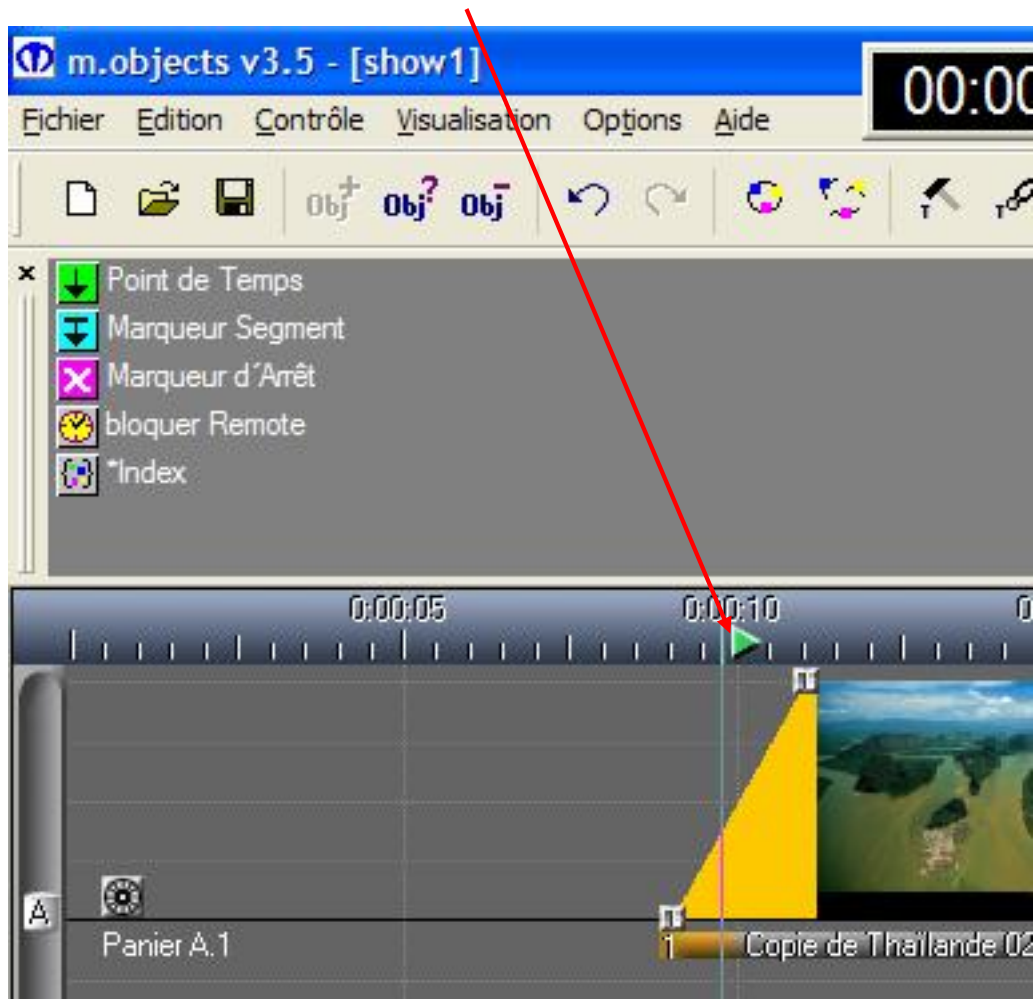
3. Menu déroulant « **Aspect Ratio** »  
Cliquer sur le bouton fait apparaître le menu suivant.



**3:2** correspond au ratio des diapos argentiques

## **g** Lecture du « show »

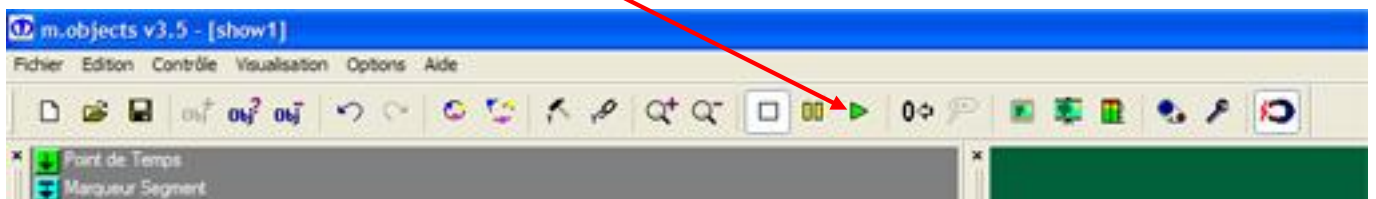
- Mettre le curseur de lecture au début de la réalisation.  
On peut **déplacer manuellement le « triangle vert »** en cliquant sur lui et en se déplaçant vers le début en maintenant cliqué.



On peut aussi revenir au début à l'aide de la touche de retour du clavier de l'ordinateur.

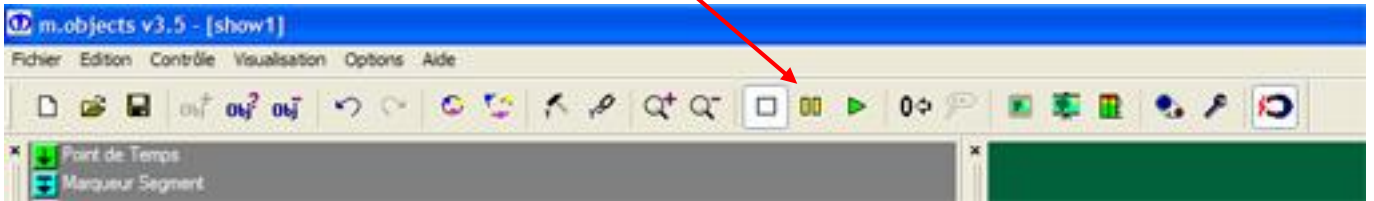


- Lancer la lecture. Soit :
  - En cliquant sur l'**icône**

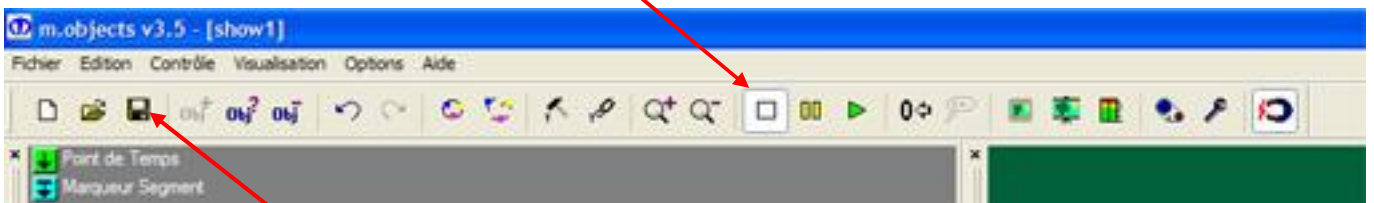


- En cliquant 2 fois sur la barre d'espace du clavier de l'ordinateur (cliquer une fois met la lecture en pause)

- Mettre en pose en cliquant sur l'**icône** ou en appuyant une fois sur la barre d'espace



- Arrêter la lecture avec l'**icônes**.



### **g** Sauvegarde du « Show »

Le « Show » ayant déjà un nom,  
il suffit de cliquer sur l'**icône**.

On peut aussi ouvrir le menu déroulant fichier et sélectionner « **Enregistrer Show** » ou « **Enregistrer Show Sous** » pour lui donner un nom

